



Úřad práce ČR

Krajská pobočka Úřadu práce ČR v Brně

Měsíční statistická zpráva srpen 2021

Zprávu předkládá:

Mgr. Ivana Ondráková

vedoucí oddělení zaměstnanosti

<https://www.uradprace.cz/web/cz/statistiky-jmk>

Brno 2021



Informace o nezaměstnanosti v Jihomoravském kraji ke 31.8.2021

V srpnu klesl celkový počet uchazečů o zaměstnání na 32 815, počet hlášených volných pracovních míst vzrostl na 32 492 a podíl nezaměstnaných osob zůstal na 4,0 %.

Ke 31.8. 2021 evidoval Úřad práce ČR (ÚP ČR), Krajská pobočka v Brně celkem 32 815 uchazečů o zaměstnání. Jejich počet byl o 199 nižší než na konci předchozího měsíce, ve srovnání se stejným obdobím minulého roku je nižší o 1 705 osob. Z tohoto počtu bylo 30 308 dosažitelných uchazečů o zaměstnání ve věku 15–64 let. Bylo to o 219 méně než na konci předchozího měsíce. Ve srovnání se stejným obdobím minulého roku byl jejich počet nižší o 1 758 osob.

V průběhu měsíce bylo nově zaevidováno 3 465 osob. Ve srovnání s minulým měsícem to bylo méně o 266 osob a v porovnání se stejným obdobím předchozího roku méně o 412 osob.

Z evidence během měsíce odešlo celkem 3 664 uchazečů (ukončená evidence, vyřazení uchazeči). Bylo to o 137 osob více než v předchozím měsíci a o 102 osob méně než ve stejném měsíci minulého roku. Do zaměstnání z nich ve sledovaném měsíci nastoupilo 2 480, tj. o 92 více než v předchozím měsíci a o 428 méně než ve stejném měsíci minulého roku, 1 274 uchazečů o zaměstnání bylo umístěno prostřednictvím úřadu práce, tj. o 44 více než v předchozím měsíci a o 216 méně než ve stejném období minulého roku, 1 184 uchazečů bylo vyřazeno bez umístění.

Meziměsíční nárůst počtu nezaměstnaných byl zaznamenán ve dvou okresech kraje, a to Hodonín a Břeclav (shodně o 0,3 %). Meziměsíční pokles počtu nezaměstnaných byl zaznamenán ve zbývajících pěti okresech. Největší relativní pokles počtu nezaměstnaných byl zaznamenán v okrese Blansko (- 2,6 %), Znojmo (- 1,1 %) a Brno-město (- 0,7 %).

Ke konci měsíce bylo evidováno na ÚP ČR, Krajské pobočce v Brně 17 511 žen. Jejich podíl na celkovém počtu uchazečů činil 53,4 %. V evidenci bylo 5 012 osob se zdravotním postižením, což představovalo 15,3 % z celkového počtu nezaměstnaných.

Ke konci tohoto měsíce bylo evidováno 1 393 absolventů škol všech stupňů vzdělání a mladistvých, jejich počet vzrostl ve srovnání s předchozím měsícem o 104 osob a ve srovnání se stejným měsícem minulého roku byl nižší o 40 osob. Na celkové nezaměstnanosti se podíleli 4,2 %.

Podporu v nezaměstnanosti pobíralo 9 317 uchazečů o zaměstnání, tj. 28,4 % všech uchazečů vedených v evidenci.

Podíl nezaměstnaných osob, tj. počet dosažitelných uchazečů o zaměstnání ve věku 15-64 let k obyvatelstvu stejného věku, zůstal ke 31.8. 2021 na 4,0 %.



Podíl nezaměstnaných stejný, nebo vyšší než republikový průměr, vykázaly 3 okresy, a to Brno-město (4,9 %) Hodonín (4,9 %), a Znojmo (4,6 %). Nejnižší podíl nezaměstnaných byl zaznamenán v okrese Vyškov (2,5 %).

Podíl nezaměstnaných žen zůstal na 4,4 %, podíl nezaměstnaných mužů klesl na 3,6 %.

Kraj evidoval ke 31.8. 2021 celkem 32 492 volných pracovních míst. Jejich počet byl o 701 vyšší než v předchozím měsíci a o 3 530 vyšší než ve stejném měsíci minulého roku. Na jedno volné pracovní místo připadalo v průměru 1,0 uchazeče, z toho nejvíce v okresech Znojmo (2,4), Hodonín (2,4) a Blansko (1,9). Z celkového počtu nahlášených volných míst bylo 1 448 vhodných pro osoby se zdravotním postižením (OZP), na jedno volné pracovní místo připadalo 3,5 OZP. Volných pracovních míst pro absolventy a mladistvé bylo registrováno 7 445, na jedno volné místo připadalo 0,2 uchazečů této kategorie. Z celkového počtu volných pracovních míst bylo 5 729 míst bez příznaku „pro cizince“. Na dalších 26 763 pozic pak mohli zaměstnavatelé přijímat také pracovníky ze zahraničí.

V rámci aktivní politiky zaměstnanosti (APZ) bylo od počátku roku 2021 prostřednictvím příspěvků APZ podpořeno 1 745 osob, z toho bylo 390 osob zařazeno do rekvalifikačních kurzů. Prostřednictvím SÚPM – SVČ bylo podpořeno v tomto měsíci osm uchazečů, převážně v oblasti obchodu a služeb (velko a maloobchod, projektová činnost, zahradnické služby ...).

Informace o vývoji nezaměstnanosti v ČR v elektronické formě jsou zveřejněny na internetové adrese <https://www.mpsv.cz/web/cz/mesicni> .



1. Základní charakteristika vývoje nezaměstnanosti a volných pracovních míst v Jihomoravském kraji

Tabulka č. 1 - Vývoj nezaměstnanosti

ukazatel (celkový počet)		stav k		
		31.8.2020	31.7.2021	31.8.2021
evidovaní uchazeči o zaměstnání		34 520	33 014	32 815
- z toho	ženy	17 738	17 448	17 511
	absolventi a mladiství	1 433	1 289	1 393
	uchazeči se zdravotním postižením	4 862	5 048	5 012
uchazeči s nárokem na Pvn		10 994	9 219	9 317
podíl nezaměstnaných osob v % ¹⁾		4,2	4,0	4,0
volná pracovní místa		28 962	31 791	32 492
počet uchazečů na 1 volné pracovní místo		1,2	1,0	1,0

Tabulka č. 2 - Tok nezaměstnanosti

ukazatel	Počet uchazečů ve sledovaném měsíci		
	srpen 2020	červenec 2021	srpen 2021
nově evidovaní uchazeči o zaměstnání	3 877	3 731	3 465
uchazeči s ukonč. evidencí a vyřazení	3 766	3 527	3 664
- z toho umístění celkem	2 908	2 388	2 480
- z toho umístění úřadem práce	1 490	1 230	1 274

Tabulka č. 3. – Nezaměstnanost v okresech ke 31.8. 2021

Okres	Počet nezaměstnaných		Volná pracovní místa	Počet uchazečů na 1 VPM	Podíl nezaměstnaných osob [%]
	celkem	z toho ženy			
Blansko	2 245	1 178	1 192	1,9	3,0
Brno-město	13 114	6 947	17 693	0,7	4,9
Brno-venkov	4 647	2 514	5 535	0,8	3,0
Břeclav	2 445	1 332	2 462	1,0	3,1
Hodonín	5 266	2 656	2 224	2,4	4,9
Vyškov	1 573	887	1 906	0,8	2,5
Znojmo	3 525	1 997	1 480	2,4	4,6
Jihomoravský kraj	32 815	17 511	32 492	1,0	4,0
Česká republika	267 889	143 875	363 114	0,7	3,6



2. Vybrané nástroje aktivní politiky zaměstnanosti v Jihomoravském kraji

Tabulka č. 4 – Osoby podpořené v rámci APZ a rekvalifikace uchazečů a zájemců o zaměstnání

ukazatel (celkový počet)	Stav k		Celkem od počátku roku do	
	31.8. 2020	31.8. 2021	31.8. 2020	31.8. 2021
Osoby podpořené v rámci APZ				
veřejně prospěšné práce (VPP)	320	566	336	608
veřejně prospěšné práce (VPP) - ESF ¹⁾	306	184	301	181
společensky účelná prac. místa (SÚPM)	3	32	1	30
společensky účelná prac. místa (SÚPM) - ESF ¹⁾	327	487	244	372
SÚPM - samostatně výděleč. činnost (SVČ)	76	89	32	55
SÚPM - samostatně výděleč. činnost (SVČ) - ESF ¹⁾	0	0	0	0
zřízení pracovního místa pro OZP (bez SVČ)	118	86	38	27
zřízení pracovního místa pro OZP - SVČ	1	0	0	0
vytvořená pracovní místa (NIP)	0	14	0	16
ostatní nástroje APZ	60	85	98	66
rekvalifikace uchazečů a zájemců o zaměstnání				
uchazeči a zájemci zařazení do rekvalifikací	0	0	0	0
uchazeči a zájemci zařazení do rekvalifikací - ESF ¹⁾	16	28	280	191
uchazeči a zájemci, kteří zahájili zvolenou rekvalifikaci	0	0	0	0
uchazeči a zájemci, kteří zahájili zvolenou rekvalifikaci - ESF ¹⁾	18	22	128	199
Osoby podpořené v rámci APZ celkem	1 245	1 579	1 458	1 745

1) financováno převážně z Evropského sociálního fondu

Podrobnější statistické údaje o nástrojích APZ naleznete na stránkách Integrovaného portálu MPSV, v měsíčních statistikách nezaměstnanosti

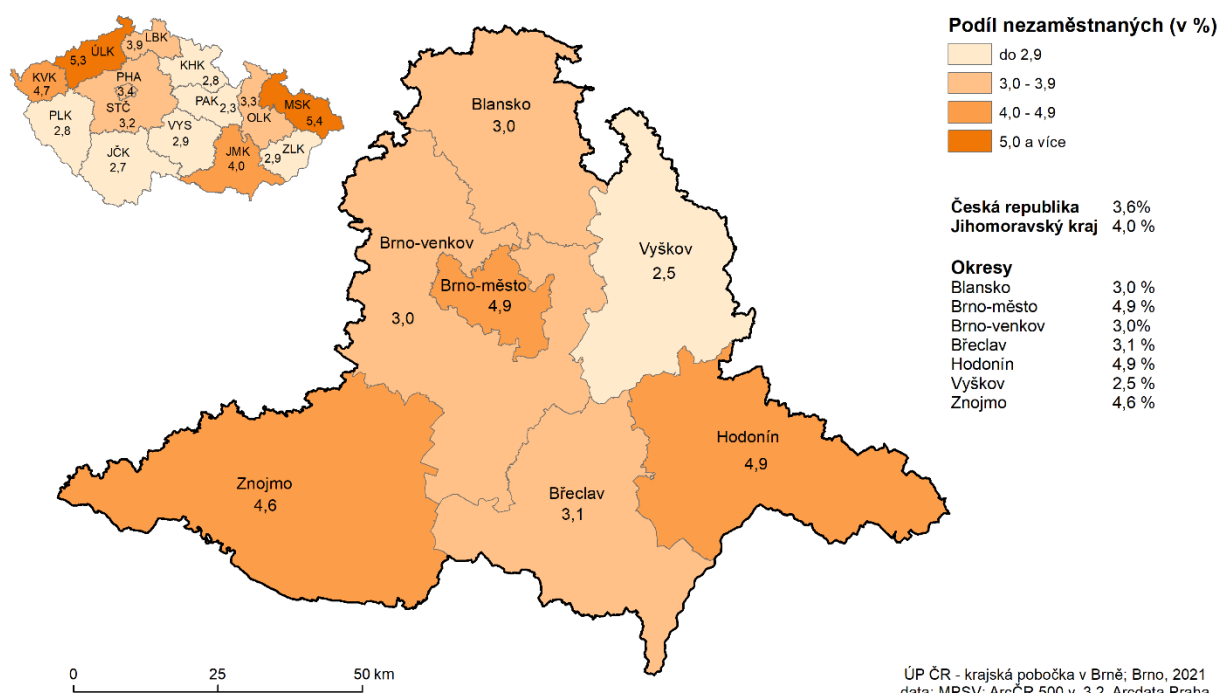
<https://www.mpsv.cz/web/cz/mesicni>



3. MAPA – ArcView - Podíl nezaměstnaných v okresech kraje

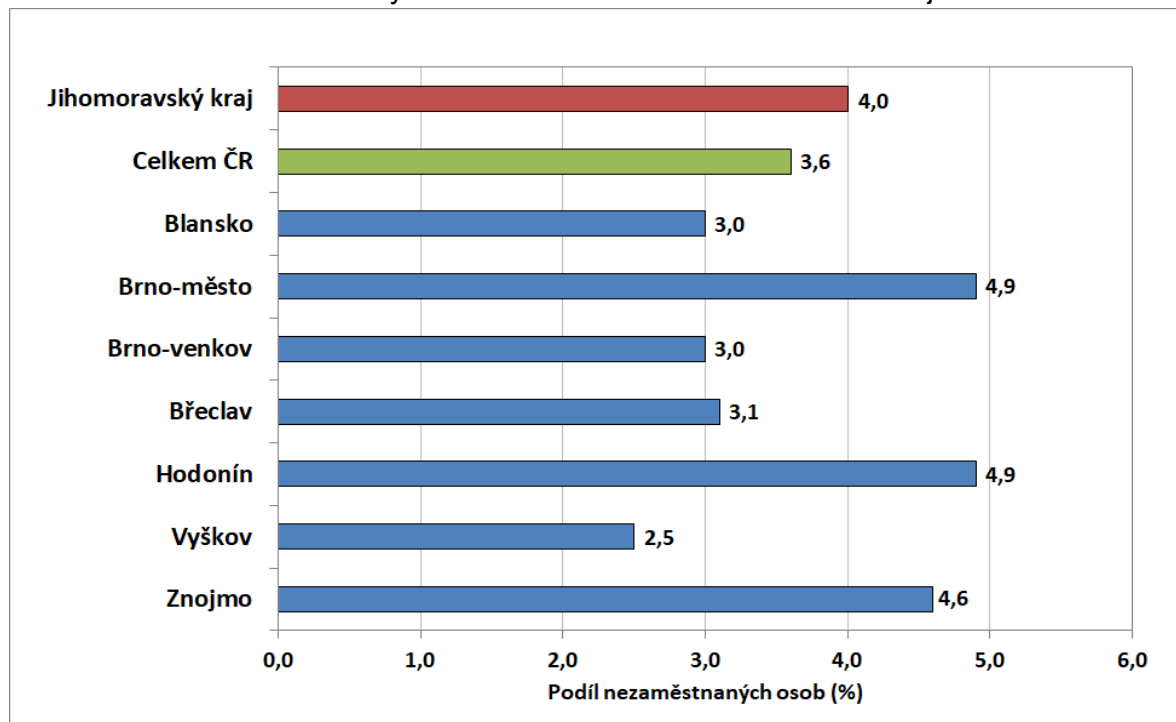
PODÍL NEZAMĚSTNANÝCH NA OBYVATELSTVU VE VĚKU 15 - 64 LET

v Jihomoravském kraji ke 31.8. 2021

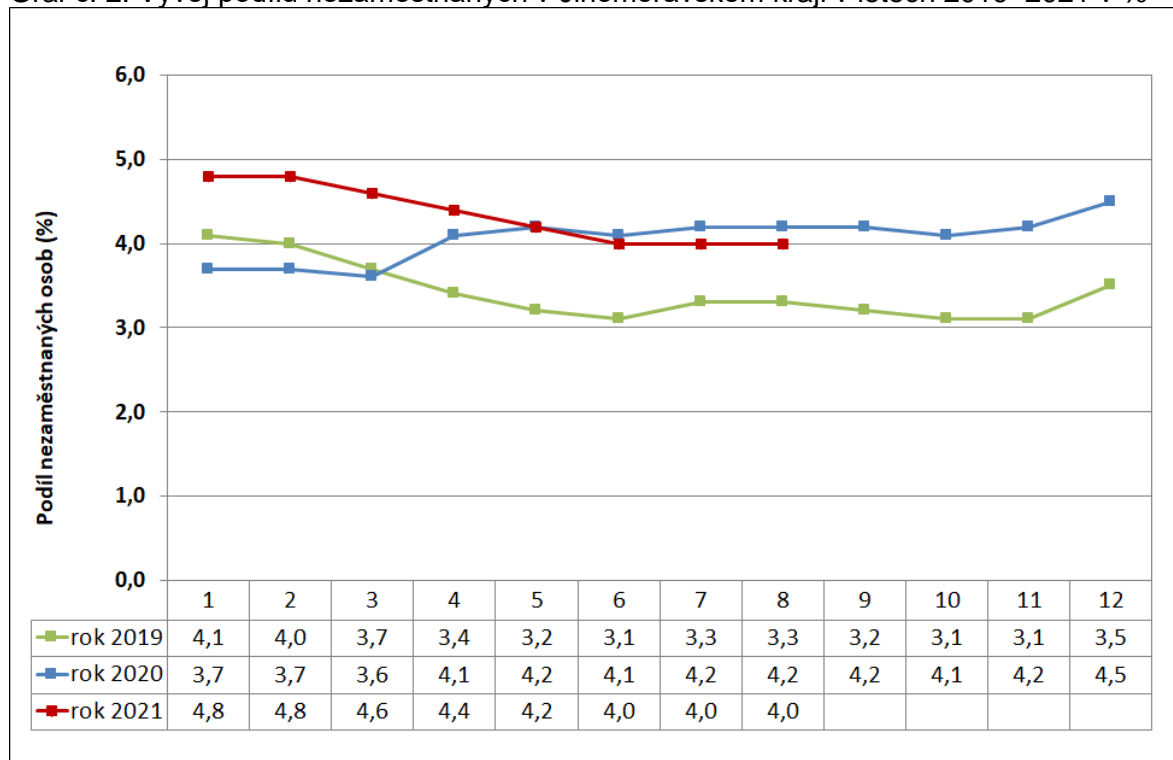


4. GRAFY

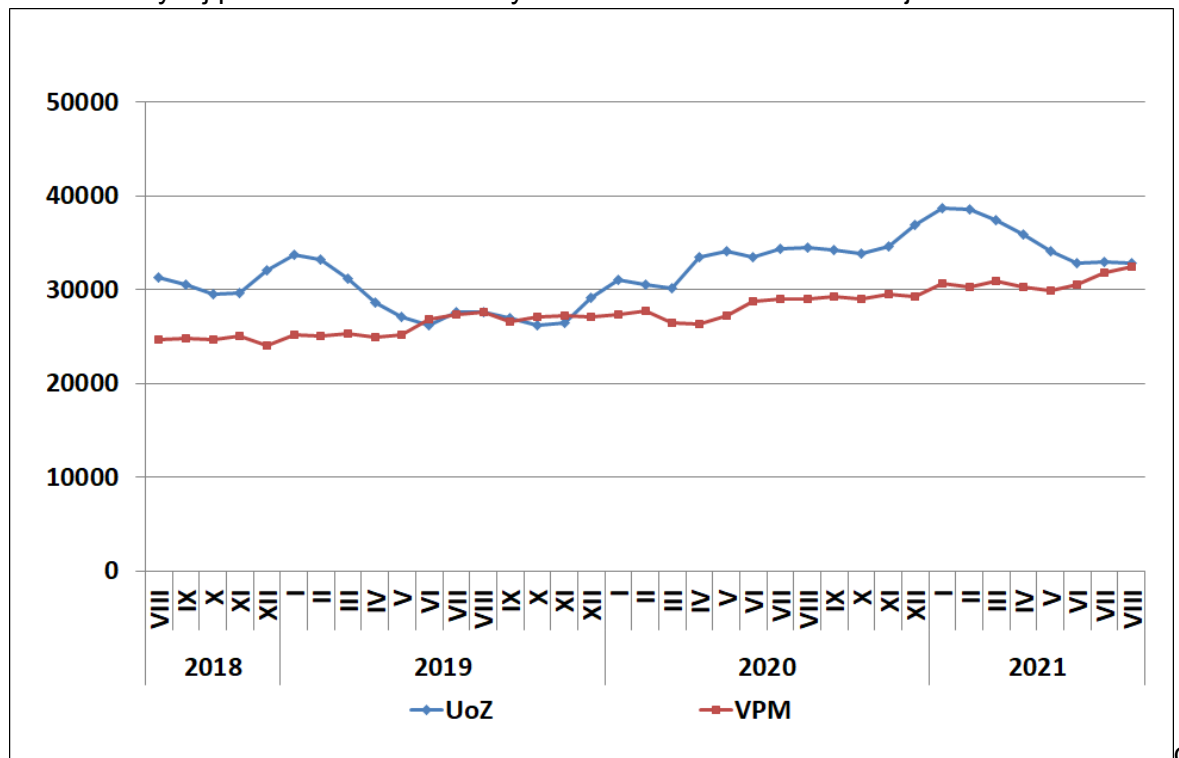
Graf č. 1: Podíl nezaměstnaných osob v okresech Jihomoravského kraje a v ČR k 31.8.2021



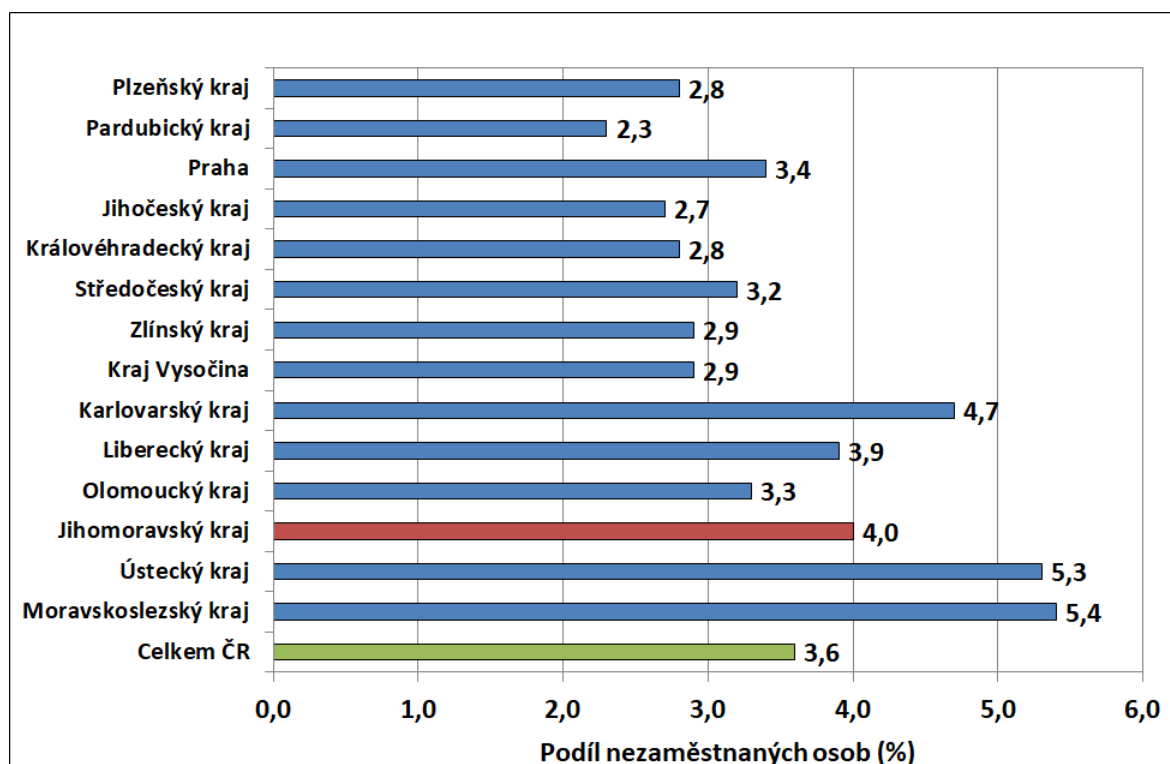
Graf č. 2: Vývoj podílu nezaměstnaných v Jihomoravském kraji v letech 2019–2021 v %



Graf č. 3: Vývoj počtu uchazečů a volných míst v Jihomoravském kraji v letech 2018–2021



Graf č. 4: Podíl nezaměstnaných osob v jednotlivých krajích ČR ke 31.8.2021 v %





5. Setřídění okresů ke 31.8. 2021

	PNO v %		meziměs. přírůst / úbytek nezam. v %		počet uchazečů na 1 VPM	
1	Karviná	9,0	Hradec Králové	1,8	Karviná	10,2
2	Most	6,9	Pelhřimov	1,6	Most	4,7
3	Ostrava-město	6,6	Havlíčkův Brod	1,3	Ústí nad Labem	4,4
4	Chomutov	6,1	Mladá Boleslav	1,2	Sokolov	4,2
5	Ústí nad Labem	6,1	Semily	1,1	Bruntál	3,8
6	Bruntál	5,7	Rychnov nad Kněžnou	1,1	Ostrava-město	2,8
7	Louny	5,6	Benešov	0,7	Děčín	2,7
8	Sokolov	5,4	Žďár nad Sázavou	0,6	Znojmo	2,4
9	Děčín	5,0	Opava	0,5	Hodonín	2,4
10	Karlovy Vary	5,0	Prachatice	0,5	Přerov	2,3
11	Brno-město	4,9	Břeclav	0,3	Louny	2,1
12	Hodonín	4,9	Hodonín	0,3	Frydek-Místek	2,1
13	Kladno	4,8	Pízeň-jih	0,3	Opava	2,0
14	Znojmo	4,6	Jihlava	0,2	Jeseník	2,0
15	Liberec	4,6	Tachov	0,2	Blansko	1,9
16	Teplice	4,5	Svitavy	-0,1	Šumperk	1,7
17	Mělník	4,5	Klatovy	-0,1	Třebíč	1,7
18	Přerov	4,3	Strakonice	-0,1	Karlovy Vary	1,7
19	Nymburk	4,2	Chomutov	-0,2	Žďár nad Sázavou	1,6
20	Příbram	4,1	Nový Jičín	-0,2	Litoměřice	1,6
21	Kolín	4,0	Třebíč	-0,2	Jablonec nad Nisou	1,6
22	Jablonec nad Nisou	3,9	Vyškov	-0,3	Teplice	1,5
23	Český Krumlov	3,9	Bruntál	-0,3	Trutnov	1,5
24	Semily	3,8	Karviná	-0,5	Kroměříž	1,4
25	Cheb	3,7	Beroun	-0,5	Olomouc	1,4
26	Vsetín	3,6	Jablonec nad Nisou	-0,6	Česká Lípa	1,4
27	Jeseník	3,6	Kroměříž	-0,6	Kladno	1,4
28	Šumperk	3,6	Brno-venkov	-0,6	Nový Jičín	1,3
29	Třebíč	3,5	Brno-město	-0,7	Semily	1,2
30	Tábor	3,5	Česká Lípa	-0,7	Rakovník	1,1
31	Náchod	3,4	Liberec	-0,8	Břeclav	1,0
32	Beroun	3,4	Kolín	-0,8	Havlíčkův Brod	1,0
33	Praha	3,4	Náchod	-0,8	Náchod	1,0
34	Tachov	3,3	Rakovník	-0,9	Vsetín	1,0
35	Domažlice	3,3	Rokycany	-0,9	Chomutov	0,9
36	Nový Jičín	3,2	Pardubice	-0,9	Liberec	0,9
37	Litoměřice	3,2	Nymburk	-1,1	Prostějov	0,9
38	Žďár nad Sázavou	3,2	Frydek-Místek	-1,1	Kolín	0,9
39	Rakovník	3,2	Tábor	-1,1	Brno-venkov	0,8
40	Rokycany	3,2	Kladno	-1,1	Strakonice	0,8
41	Olomouc	3,2	Znojmo	-1,1	Vyškov	0,8
42	Frydek-Místek	3,1	Uherské Hradiště	-1,2	Nymburk	0,8
43	Trutnov	3,1	Louny	-1,3	Uherské Hradiště	0,8
44	Břeclav	3,1	Domažlice	-1,3	Cheb	0,8
45	Hradec Králové	3,0	Příbram	-1,3	Brno-město	0,7
46	Brno-venkov	3,0	Ústí nad Orlicí	-1,5	Hradec Králové	0,7
47	Blansko	3,0	Ostrava-město	-1,6	České Budějovice	0,7
48	Kutná Hora	3,0	Prostějov	-1,8	Příbram	0,7
49	Česká Lípa	2,9	České Budějovice	-1,8	Kutná Hora	0,6
50	Opava	2,8	Chrudim	-1,8	Pízeň-sever	0,6
51	České Budějovice	2,8	Kutná Hora	-1,9	Jindřichův Hradec	0,6
52	Pízeň-město	2,8	Trutnov	-2,0	Zlín	0,6
53	Pízeň-sever	2,8	Praha	-2,0	Tábor	0,6
54	Kroměříž	2,8	Šumperk	-2,2	Mělník	0,6
55	Jihlava	2,7	Mělník	-2,4	Domažlice	0,6
56	Havlíčkův Brod	2,7	Olomouc	-2,5	Ústí nad Orlicí	0,6
57	Zlín	2,6	Teplice	-2,5	Chrudim	0,6
58	Uherské Hradiště	2,5	Blansko	-2,6	Jihlava	0,5
59	Chrudim	2,5	Most	-2,6	Rokycany	0,5
60	Vyškov	2,5	Pízeň-sever	-2,7	Písek	0,5
61	Strakonice	2,5	Pízeň-město	-2,7	Jičín	0,5
62	Klatovy	2,4	Vsetín	-2,7	Beroun	0,5
63	Pízeň-jih	2,3	Cheb	-2,9	Benešov	0,5
64	Pardubice	2,3	Přerov	-3,0	Svitavy	0,5
65	Ústí nad Orlicí	2,3	Ústí nad Labem	-3,0	Pízeň-město	0,4
66	Prostějov	2,3	Písek	-3,1	Rychnov nad Kněžnou	0,4
67	Svitavy	2,3	Zlín	-3,3	Praha-západ	0,4
68	Písek	2,2	Jičín	-3,9	Klatovy	0,4
69	Praha-západ	2,2	Český Krumlov	-4,0	Prachatice	0,4
70	Mladá Boleslav	2,0	Děčín	-4,1	Český Krumlov	0,4
71	Prachatice	2,0	Litoměřice	-4,2	Praha	0,3
72	Benešov	2,0	Jindřichův Hradec	-4,4	Pardubice	0,3
73	Jičín	1,8	Praha-východ	-5,5	Pelhřimov	0,3
74	Rychnov nad Kněžnou	1,7	Jeseník	-5,6	Pízeň-jih	0,2
75	Jindřichův Hradec	1,7	Karlovy Vary	-6,2	Mladá Boleslav	0,2
76	Praha-východ	1,7	Praha-západ	-6,4	Tachov	0,1
77	Pelhřimov	1,7	Sokolov	-7,2	Praha-východ	0,1
	Celkem ČR	3,6	Celkem ČR	-1,6	Celkem ČR	0,7